

Architectuur NL

www.architectuur.nl

#03 / 2007

62e jaargang

Interview Thomas Rau
Essay Fragment, herinnering en
het andere bij Loos
Platform NwA Architecten
Architectuurdocumentatie
Cultuurhuis Stadshagen Zwolle
Parktheater Eindhoven
ROC van Twente Almelo
De Nieuwe Akbar Amsterdam





Clubhuis Kimbria Tennis Maastricht Jo Janssen Architecten, Maastricht

Aan de zuidwestelijke rand van Maastricht aan de voet van de Sint-Pietersberg ligt een sportcomplex met voetbalvelden en tennisbanen. De tennisclub Kimbria was toe aan een nieuw clubhuis. Architect Jo Janssen, die in de regel grotere projecten zoals woningbouw op het Céramique terrein onder handen heeft, voelde zich niet te groot voor deze bescheiden opdracht. Hij vergelijkt de opgave qua omvang met een vrijstaand woonhuis en realiseerde een ingetogen, functioneel maar ook fraai gebouw.

Paul Groenendijk

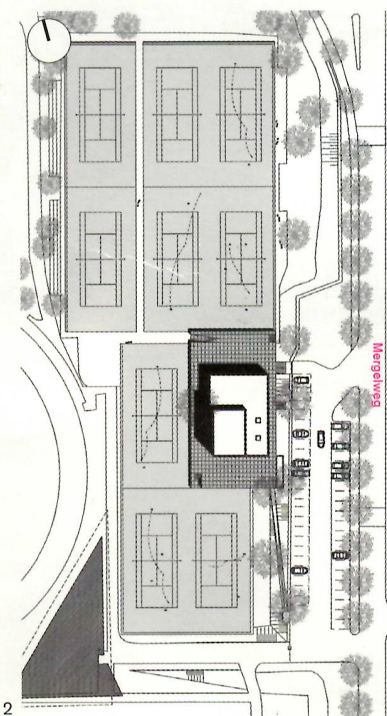
Omdat het sportcomplex grenst aan een woonwijk is er gekozen voor een bescheiden volume zo dicht mogelijk tegen de rand van het verdiept gelegen terrein. Door het gebouw te bekleden met western red cedar zal het gebouw langzaam grijs verkleuren en nog meer opgaan in de omgeving. De getrapte opbouw van de situatie is verder uitgebuit door het gebouw op een plateau te leggen zodat er uitzicht is over de verschillende banen. Door het gebouw een kwartslag te draaien ten opzichte van het vroegere clubhuis was het mogelijk een extra baan te creëren. Deze baan ligt recht tegenover het clubhuis en is dus zeer geschikt voor de belangrijkste wedstrijden. Een uitgangspunt is verder het handhaven van een bestaande volgroeide boom, die in het plateau is opgenomen. De boom staat precies in de as van het gebouw.

Het gebouw bestaat uit een utilitair gedeelte met kleedruimtes, scheidsrechterskamer en een keuken met opslagruimte en een representatief gedeelte met bar en bestuurskamer. Het utilitaire deel aan de straatzijde is vrijwel gesloten op

de entree na. In de van een roosterwerk van verticale latten voorziene gevel zijn zelfs de toegangen tot de keuken en de opslag naadloos en onzichtbaar opgenomen. Bij de andere ruimtes zijn de gevels vrijwel geheel van glas. Via schuifpuien is vrijwel de gehele voorgevel open te zetten. Zo wordt het deels overdekte terras op het verhoogde plateau bij de clubruimte getrokken. Bij de utilitaire ruimtes staan praktisch nut en hygiëne voorop. De wanden zijn veelal over de volledige hoogte betegeld. De keuken is vrij uitgebreid geoutilleerd. Niet alleen is het gebruikelijk om na een competitiewedstrijd gezamenlijk de maaltijd te gebruiken, ook zijn er plannen het clubhuis op termijn tot een soort sociëteit met restaurantachtige allure uit te bouwen. Tennis is een individuele sport waarbij voortdurend spelers komen en gaan. Bij competitiewedstrijden en toernooien is er meer sprake van een echte clubhuissfeer. Als de bar gesloten is kunnen de leden gewoon gebruik maken van de kleedruimtes en een versnapering uit een automaat betrekken.

In het interieur van de publieke ruimtes is een harde parketvloer toegepast, waaraan gravelresten geen schade kunnen toebrengen. De barruimte en de bestuurskamer zijn gescheiden door een taatsdeur, zodat de ruimtes kunnen worden samengevoegd. De grote barruimte is hoger dan de rest van het gebouw. Tegen de gesloten achterwand van beide ruimtes is een kastenwand aangebracht. Deze is neutraal zwart gehouden en bedoeld om zoveel mogelijk losse 'rommel', apparatuur en reclamemateriaal in op te bergen. Enkele vlakken zijn van schoolbordverf voorzien zodat daar met een krijtje eenvoudig prijslijsten en mededelingen kunnen worden genoteerd. Verder is alleen een standaard barmeubel een vast element. Het bestaande meubilair is geveerd en hergebruikt.

- 1 De gevels zijn geheel gedimensioneerd op de maat van 40 millimeter van de western red cedar latten.
- 2 Situatie 1:1750
- 3 Door het gebouw een kwartslag te draaien ten opzichte van het vroegere clubhuis was het mogelijk een extra baan te creëren, recht tegenover het clubhuis. De boom staat precies in de as van het clubhuis.

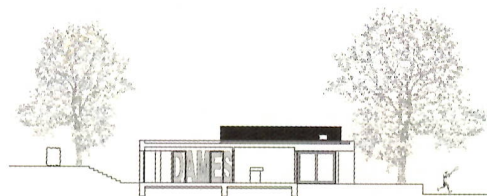


Het gebouw heeft dragende wanden en een dak van kanaalplaten. Aan de glaskant zijn wat stalen hulpconstructies aangebracht. Het uiterlijk wordt gedomineerd door de verticale houten latten op een zwarte ondergrond. De gevels zijn geheel gedimensioneerd op de maat van 40 millimeter van de houten latten. De latten zijn tot roosters samengevoegd in de werkplaats van de aannemer en op de bouwplaats gemonteerd.

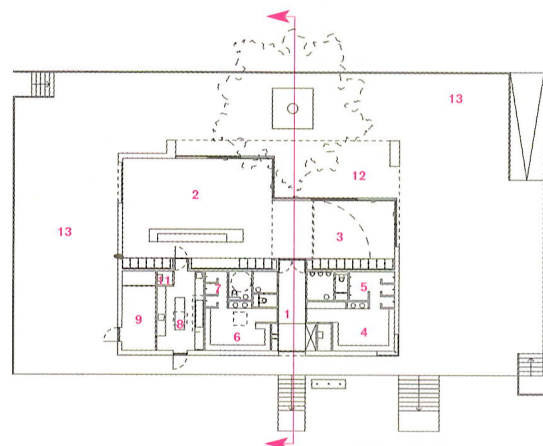
Projectarchitecten Jo Janssen, Jeroen van Haaren
Opdrachtgever Bestuur Kimbria Tennis
Adviseur constructie Adviesbureau CC, Eijsden
Adviseur bouwfysica K+ Adviesgroep, Echt
Hoofdaannemer René Jacobs Aannemersbedrijf, Eijsden
Interieurarchitect Jo Janssen Architecten
Start bouw Maart 2006
Oplevering Maart 2007
Bruto vloeroppervlakte 282 m²
Bruto inhoud 997 m³
Totale stichtingskosten € 600.000 incl. gehele herinrichting tennisbanen en buitenverlichting
Bouwsom € 335.000 incl. installaties (€ 61.500), excl. inrichting en BTW
Leverancier western red cedar Houthandel de Maas, Maastricht
Leverancier kastenwand en bar i1 Groep, Kerkrade
Foto's Kim Zwarts



4



5



- 4 Het representatieve deel met barruimte.
 Het lagere deel kan met een grote taatsdeur afgescheiden worden voor bestuursvergaderingen.
- 5 Plattegrond en doorsnede 1:500
- 1 ingang
 - 2 bar
 - 3 bestuursruimte
 - 4 kleedruimte heren
 - 5 douches heren
 - 6 kleedruimte dames
 - 7 douches dames
 - 8 keuken
 - 9 berging
 - 10 technische ruimte
 - 11 poetskast
 - 12 overdekt terras
 - 13 terras
- 6 Via schuifpuien is vrijwel de gehele voor-gevel open te zetten. Zo wordt het deels overdekte terras op het verhoogde plateau bij de clubruimte getrokken.



6